

襄垣县人民政府办公室文件

襄政办发〔2023〕15号

襄垣县人民政府办公室 关于印发襄垣县大面积停电事件应急预案的 通 知

各镇人民政府，经开区管委会，县直各有关单位：

《襄垣县大面积停电事件应急预案》已经县人民政府同意，现印发给你们，请认真贯彻执行。

襄垣县人民政府办公室

2023年7月3日

（此件公开发布）

襄垣县大面积停电事件应急预案

1 总则

1.1 编制目的

为建立健全襄垣县大面积停电事件应对工作机制，科学有效应对大面积停电事件，最大程度减少人员伤亡和财产损失，维护全县公共安全和社会稳定，结合我县实际，编制本预案。

1.2 编制依据

《中华人民共和国突发事件应对法》《中华人民共和国安全生产法》《中华人民共和国电力法》《生产安全事故报告和调查处理条例》《电力安全事故应急处置和调查处理条例》《电网调度管理条例》《国家突发公共事件总体应急预案》《国家大面积停电事件应急预案》以及《山西省突发事件应对条例》《山西省突发公共事件总体应急预案》《长治市大面积停电事件应急预案》《襄垣县突发事件总体应急预案》等。

1.3 适用范围

本预案适用于应对我县行政辖区内由于自然灾害、电力安全事故、外力破坏等原因造成的电网大量减供负荷，对社会稳定、经济发展和人民群众生活造成影响和威胁的停电事件。

1.4 工作原则

坚持统一领导、综合协调，属地为主、分工负责，保障民生、

维护安全，全社会共同参与的原则。大面积停电事件发生后，各镇政府及其有关部门、电力企业、重要电力用户应立即按照职责分工和相关预案开展处置工作。

1.5 事件分级

按照事件严重性和受影响程度，大面积停电事件由高到低分为特别重大、重大、较大、一般等四级。事件分级详见附件 1。

2 组织体系

2.1 组织体系构成

县人民政府对全县行政辖区内大面积停电事件应对工作负责，设立县大面积停电事件应急指挥部（简称县指挥部），统一领导、组织和指挥全县大面积停电事件，负责应急处置工作。组织体系由县级指挥机构、日常工作机构、工作组、现场指挥机构、镇指挥机构、电力企业、重要电力用户等构成。

2.1.1 县指挥部组成及职责

指 挥 长：分管能源工作副县长

副指挥长：县政府办副主任，县发改和科技局、县应急局、县能源局、县供电公司、潞安配售电公司、襄矿集团售电公司主要负责人。

成员单位：县委宣传部、县委网信办、县发改和科技局、县工信局、县公安局、县财政局、县自然资源局、县住建局、县交通局、县水利局、县林业局、县卫体局、县应急局、县能源局、县气象局、县消防救援大队、县融媒体中心、县供电公司、潞安

配售电公司、襄矿集团售电公司。根据应对工作需要，可增加有关镇政府、部门和相关电力企业。

县指挥部下设办公室，设在县能源局，办公室主任由县能源局主要负责人兼任，负责日常工作。具体职责详见附件 2。

县指挥部工作组下设综合协调组、电力恢复组、专家技术组、社会稳定组、宣传报道组、应急保障组、善后工作组等 7 个专项组。指挥部成员单位按照各自职能主动开展应急处置，加强报告请示，同时参加指挥部相关工作组的工作。根据需要，指挥长可调整工作组、组成单位和职责，调集其他相关部门、单位参加应对处置工作。具体职责详见附件 3。

2.1.2 现场指挥部

根据应对需要，县指挥部成立现场指挥部，统一指挥参与现场处置的相关工作组、有关单位和人员。当上级成立现场指挥部时，下级指挥部纳入上级指挥部，移交指挥权，继续配合做好应急处置工作。

2.1.3 各镇应急组织机构

各镇人民政府设立相应的大面积停电应急组织机构。负责建立健全本镇应急联动机制，组织、协调和指导本镇大面积停电事件应对工作。

2.1.4 电力企业

电力企业（包括电网企业、发电企业等，下同）建立健全大面积停电事件应急指挥机构，在应急处置指挥部的领导下开展大

面积停电事件应对工作。电网调度工作按照《电网调度管理条例》及相关规程执行，电力抢修人员按照国家、行业相关安全作业规程开展事故抢修。

2.1.5 重要电力用户

重要电力用户落实本单位事故抢险和应急处置工作，做好自备应急电源配备和安全使用管理工作，接受负有指挥权的应急指挥部的命令和属地政府的领导。

2.2 风险应对

按照《山西省大面积停电事件应急预案》规定要求，特别重大、重大大面积停电事件应急处置工作由省指挥部负责；较大面积停电事件应急处置工作由市指挥部负责，一般面积停电事件应急处置工作由县指挥部负责。当发生一般事件时，且超出县级应对能力范围，请求市级支援；发生较大事件时，且超出市级应对能力范围，按规定请求省级支援。

3 风险分析

3.1 风险分析

3.1.1 风险源分析

可能导致发生大面积停电事件的风险主要包括：

（1）自然灾害风险。全县受暖温带半湿润大陆性季风气候的影响，发生暴雨、雷电、冰雹、大雾、冻雨、大风、大雪等自然灾害时，可能造成电网输变电设备损毁，导致电网大面积停电。

（2）外力破坏风险。高空飘物、野蛮施工、吊车碰线、偷

盗电力设施设备、火灾、爆炸、恐怖袭击、网络入侵等外力破坏，可能引发的电网设施设备损毁，导致电网大面积停电。

（3）电力运行风险。我县局部地区电网供电电源单一、网架结构相对薄弱，直供大用户负荷所占比重较大，部分老旧输变电设备故障跳闸引发的大面积停电风险；高电压等级电力线路存在双回线路同杆、全线同杆架设或平行双回架设，线路跳闸导致相关厂站失压引发的大面积停电风险。新能源发电占比持续攀升带来的输配电系统安全风险以及超大负荷故障停运引发的系统安全风险。

3.1.2 社会风险分析

大面积停电事件可能影响和制约应急指挥；可能导致广播、交通、通信瘫痪，水、气、暖、油等必要生活物资供应不足或中断，紧急医疗救援工作效率降低、医疗保障基础下降，严重影响人民生活；煤炭采掘、化工等生产单位可能引发次生衍生事故，严重影响经济发展；大面积停电事件长时间持续，极易对社会安定、公共安全造成极大威胁。

3.2 风险监测

县指挥部办公室要建立信息共享机制，县发改、工信、公安、自然资源、林业、交通、水利、能源、气象、电力企业等单位要加强信息互通。多种信息形成不利条件时，县指挥部办公室应及时组织有关单位研判会商，分析造成停电事件的可能性。电力企业要加强对重要电力设施设备的运行、发电燃料供应、网络安全

环境等情况的监测，及时分析各类情况对电力运行可能造成的影响，预估受影响的范围和程度。县能源局要组织电力企业定期开展风险评估，明确和细化大面积停电事件防范应对措施，推动电力系统建立健全大面积停电风险评估机制。

3.3 风险预警

3.3.1 预警发布

电力企业研判可能造成大面积停电事件时，企业负责人应及时将有关情况报告县能源局，提出预警信号发布建议，并视情况通知重要电力用户。接到报告后县能源局应立即启动指挥部办公室工作机制，组织研判，预估影响范围和危害程度，向县指挥部提出预警建议，必要时报请县人民政府批准后向社会公众发布预警信号，并通报相关单位。预警信号通过新闻媒体、网站、应急广播、通信企业等渠道向社会公众发布，各传播信号单位应建立快速发布绿色通道，及时向社会公众发布。

根据国家大面积停电事件分级标准，大面积停电事件分为特别重大、重大、较大、一般 4 级，分别对应红色、橙色、黄色、蓝色。详见附件 1。

3.3.2 预警行动

预警信号发布后，事发镇、相关单位应采取以下预防性措施：

（1）电力调度机构要优化调整电网运行方式，做好隔离故障点（区域）的准备，必要时可按规定提前采取措施。同时向上级调度机构报送相关信息，配合上级调度机构，做好指令执行。

(2) 电力企业要加强设施设备运行巡查和运行监测，采取有效措施控制事态发展；组织相关应急救援队伍和人员进入待命状态，做好参加应急救援物资和处置工作准备，必要时做好后备人员动员。

(3) 重要电力用户做好自备应急电源启用准备。

(4) 启动应急联动机制，组织有关部门和单位做好维持公共秩序、供水供气供热、商品供应、交通物流等方面的应急准备；加强舆情监测，主动回应社会公众关注的热点问题，及时澄清谣言传言，做好舆论引导工作。

3.3.3 预警调整

根据事态发展，县指挥部办公室（县能源局）对预警信号作出调整。

3.3.4 预警解除

经研判不会发生大面积停电事件时，由县指挥部办公室（县能源局）宣布解除预警信号，适时终止相关措施。

4 信息报告

4.1 信息报告原则

大面积停电事件信息报告分首报、续报、终报。要坚持首报要快、续报要准、终报要全原则。

4.2 信息报告内容

4.2.1 信息首报

首报要做到快报事实。主要包括事件发生时间、地点、信息

来源、事件性质、影响范围（区域、减供负荷、重要电力用户停电情况）、事件级别、现场人员情况（涉险人数、遇难人数、受伤人数、被困人数、失联人数）、可能延续停电时间、先期处置情况、事态发展趋势、拟采取的措施以及下一步工作建议、报告单位、报告人、联系电话等。信息报告书面格式见附件 6。

4.2.2 信息续报

续报要素包括事态及处置最新进展、事件衍生最新情况、请求上级政府协助解决的事项、上级政府领导指示贯彻落实情况。事件出现新情况应立即续报。

4.2.3 信息终报

终报要素包括事件处置结果、社会维稳、善后安置、恢复重建、对整个事件的调查评估等。

4.3 程序与时限

发生或初判发生大面积停电事件，相关电力企业应立即将停电范围、停电负荷、发展趋势及先期处置等情况，向县能源局和山西能监办报告，由县能源局逐级报送至上级能源部门。涉及热电厂事故影响热力正常供应的，还应向县住建局报告；涉及水电厂（站）大坝安全的，还应同时向县水利局报告，1 小时内书面报告。

县能源局接到信息报告应当立即核实信息报告，对停电事件的性质和类别作出初步认定，30 分钟内电话报告市能源局及县人民政府，并通报相关单位，1 小时内进行书面报告。接到较大、

一般及以上的大面积停电事件信息报告应立即报告市能源局及县人民政府，并通报相关单位。

各单位向市级对应部门和县人民政府首报时限为 30 分钟内电话报告，1 小时内书面报告。较大、一般及以上的大面积停电事件，县人民政府在 2 小时内报告市人民政府。

国家规定时限、程序和要求与上述不同的，从其规定。其中，比县人民政府要求时限长的，按县人民政府要求时限执行。

4.4 特殊情况

各镇政府、县能源局以及相关单位，应当按照有关规定逐级上报。遇到严重自然灾害下通讯中断、机构瘫痪或其他保密要求等特殊情形，必要时可越级上报。

4.5 情况调度

县能源局接到信息报告后要主动及时调度核实停电事件信息线索，密切跟踪处置进展，必要时可直接向事发镇政府负责同志，或在事件现场指挥处置的负责同志调度了解情况。对较大、一般及以上的大面积停电事件信息每 30 分钟跟踪一次；对尚未达到一般大面积停电事件分级标准但对社会产生较大影响的其他停电事件信息每 1 小时跟踪一次。

5 应急响应

5.1 先期处置

大面积停电事件发生后，相关电力企业立即启动本单位应急响应，在确保安全的前提下迅速采取有效措施，开展先期处置，

组织开展电网事故处置和电网设施设备抢修工作，防止事故扩大；根据事故情况及发展态势，按照分级属地原则，相关镇及单位立即启动相应应急响应，并组织人员开展现场先期处置。

5.2 响应分级

根据《长治市大面积停电事件应急预案》要求，按照大面积停电事件严重程度和发展态势，我县主要涉及的是较大、一般大面积停电事件及尚未达到一般大面积停电事件分级标准但对社会产生较大影响的其他停电事件，因此大面积停电事件应急响应分为三级、二级、一级 3 个等级，一级为最高等级，详见附件 4。应急响应启动后，可视事件造成损失情况及其发展趋势调整响应等级，避免响应不足或延迟响应。

5.2.1 三级响应

大面积停电事件发生后，县指挥部办公室经过分析评估，认定事件属于尚未达到一般大面积停电事件标准，但对社会产生较大影响的“小规模、大影响”停电事件，由县指挥部办公室主任决定启动三级响应，事发镇开展先期处置，县指挥部视情况成立现场指挥部指挥全面开展应急处置工作。

5.2.2 二级响应

大面积停电事件发生后，县指挥部办公室经过分析研判，属于一般大面积停电事件，符合启动二级响应标准时，由县指挥部办公室主任向县指挥部报告，建议县指挥长启动二级响应，县指挥长签发启动，县指挥部开展应急处置工作；超出县级处置

能力，及时向市指挥部报告，配合市指挥部或工作组开展应急处置工作。

5.2.3 一级响应

大面积停电事件发生后，县指挥部办公室经过分析研判，符合启动一级响应标准时，由县指挥部办公室主任向县指挥部报告，建议县指挥长启动一级响应，县指挥长签发启动，县指挥部开展应急处置工作；超出县级处置能力，及时向市指挥部报告，配合市指挥部或工作组开展应急处置工作。

5.3 响应措施

大面积停电事件发生后，各成员单位根据工作需要，组织采取以下部分或全部措施：

（1）组织会商研判。县指挥部办公室组织有关部门和单位、专家进行会商，研究分析事态发展，视情况派出工作组赴现场指导、指挥、组织应急处置与救援工作。

（2）抢修电网恢复运行。电力调度机构合理安排运行方式，控制停电范围，尽快恢复重要输变电设备、电力主干网架运行，在条件具备时，优先恢复重要电力用户、重要区域电力供应；县供电公司、潞安配售电公司、襄矿集团售电公司迅速组织力量抢修受损电网设备设施，根据县指挥部要求，提供必要的电力支援；各发电企业保证设备安全，抢修受损设备，做好发电机组并网运行准备，按照电力调度指令恢复运行。

（3）加强信息发布。县融媒体中心等单位按照及时准确、

公开透明、客观统一的原则，加强信息发布和舆论引导，主动向社会发布停电相关信息和应对工作情况，提示相关注意事项和安保措施。加强舆情收集分析，及时回应社会关切，澄清不实信息，正确引导社会舆论，稳定公众情绪。信息发布审批表见附件 7。

(4) 保障居民生产生活。在停电期间，供水、供热、供气等部门要根据需要采取应急措施，保证居民的基本生活资料供给；县卫体局要开展相应应急医疗救治，保证各类伤员救治。

(5) 维护社会稳定。县公安局要加强对停电区域内街区、居民区、大型商场、学校、医院等重点地区、重点部位、人员密集场所的治安巡逻，及时疏散无关人员，协助解救被困人员；县交警大队要加强交通疏导，维护道路交通秩序；经开区管委会、县工信局等单位要尽快组织恢复企业生产经营活动。

(6) 组织事态评估。县指挥部办公室会同电网企业及专家组及时对大面积停电事件基本情况、影响范围、影响程度、发展趋势及恢复进度进行评估，为进一步做好应对工作提供依据。

5.4 响应调整与终止

5.4.1 响应调整

指挥部或其办公室依据事态发展变化，结合救援情况调整响应级别。

5.4.2 响应终止

同时满足以下条件时，启动响应的组织发布终止响应：

(1) 电网主干网架基本恢复正常，电网运行参数保持在稳定限值之内，本区域内主要发电机组运行稳定；

(2) 减供负荷恢复 80%以上，受停电影响的重点区域、重要负荷恢复 90%以上；

(3) 造成大面积停电事件的隐患基本消除；

(4) 大面积停电事件造成的重、特大次生衍生事故基本处置完成。

6 应急保障

6.1 队伍保障

大面积停电事件应急救援力量主要包括：电力系统应急救援队伍（应急救援基干分队、应急抢修队伍和应急专家队伍），综合性消防救援队伍，武警、公安等应急救援力量，有关企业救援人员及其他专业应急队伍。

6.2 装备物资保障

电力企业应储备必要的专业应急装备及物资，建立和完善相应保障体系。各有关单位要加强应急救援装备物资和生产生活物资的紧急生产、储备调拨和紧急配送工作，保障支援大面积停电事件应对工作需要。

6.3 通信、交通与运输保障

通信主管部门要建立健全大面积停电事件应急通信保障体系，充分运用现有电视电话会议系统，进一步形成可靠的通信保障能力，确保应急期间通信联络和信息传递需要。县公安局要加

强道路交通应急管理，对城市交通主干道、重要交通路口、大面积停电抢修区域增派警力指挥疏导，配置可移动式交通信号设备，避免造成大面积交通拥堵和交通瘫痪，保障应急救援车辆、人员优先通行。县交通局要健全完善紧急运输保障体系，协助应急响应所需人员、物资、装备、器材等的运输。

6.4 技术保障

电力行业要加强监测、应对大面积停电事件的先进装备和技术研发，制定电力应急技术标准，加强电力企业安全应急信息化平台建设。电力企业要持续整理《大面积停电事件应急设备资源清单》《大面积停电事件应急抢险物资清单》《大面积停电事件保供电序位表》《大面积停电事件恢复供电序位表》等，努力提高应急处置能力。有关单位要为电力日常监测预警及电力应急抢修提供必要的气象、地质、水文等服务。

6.5 电源保障

提高电力系统快速恢复能力，加强电网“黑启动”能力建设。有关单位和电力企业应充分考虑电源规划布局，保障各地区“黑启动”电源。电力企业应配备适量的应急发电装备，必要时提供应急电源支援。重要电力用户应按照国家有关技术要求配置应急电源，并加强维护和管理，确保应急状态下能够投入运行。

6.6 资金保障

县财政局及各相关电力企业应按照有关规定，对大面积停电事件处置工作提供必要的资金保障。

7 后期处置

7.1 评估总结

大面积停电事件应急响应终止后，县指挥部要及时组织对事件处置工作进行评估，深刻汲取教训，分析查找原因，提出改进措施，形成评估报告。

7.2 事件调查

大面积停电事件发生后，根据有关规定成立调查组，查明事件原因、性质、影响范围、经济损失等情况，提出防范、整改措施和处理处置建议。

7.3 善后处置

及时组织制订善后工作方案并组织实施。保险机构要及时开展相关理赔工作。

7.4 恢复重建

大面积停电事件应急响应终止后，需对电网网架结构和设备设施进行修复或重建的，按照相关规定和实际工作需要组织编制恢复重建规划。相关电力企业和受影响镇人民政府应当根据规划做好受损电力系统恢复重建工作。

8 附则

8.1 预案管理

本预案实施后，县指挥部办公室会同县直有关单位组织预案宣传、培训和演练，并采取电力迎峰度夏（冬）反事故演习、桌面推演、实战演练等多种形式，每年应当至少开展1次演练。同

时，根据部门职责、应急资源变化情况，以及实施过程中发现的问题，适时组织评估和修订。

8.2 预案解读

本预案由县能源局负责解读。

8.3 预案实施

本预案自发布之日起实施。

- 附件：
1. 国家大面积停电事件分级标准
 2. 襄垣县大面积停电事件应急指挥机构及职责
 3. 襄垣县大面积停电指挥部工作组设置及职责任务
 4. 襄垣县大面积停电事件应急响应启动条件
 5. 襄垣县大面积停电事件应急响应流程图
 6. 襄垣县停电事件信息即时报告单
 7. 襄垣县大面积停电事件信息发布审批表
 8. 相关单位联系电话

附件 1

国家大面积停电事件分级标准

事件等级	事件分级标准
特别重大 大面积停电事件	1.区域性电网:减供负荷 30%以上。 2.省、自治区电网:负荷 20000 兆瓦以上的减供负荷 30%以上, 负荷 5000 兆瓦以上 20000 兆瓦以下的减供负荷 40%以上。 3.直辖市电网:减供负荷 50%以上, 或 60%以上供电用户停电。 4.省、自治区人民政府所在地城市电网:负荷 2000 兆瓦以上的减供负荷 60%以上, 或 70%以上供电用户停电。
重大 大面积停电事件	1.区域性电网:减供负荷 10%以上 30%以下。 2.省、自治区电网:负荷 20000 兆瓦以上的减供负荷 13%以上 30%以下, 负荷 5000 兆瓦以上 20000 兆瓦以下的减供负荷 16%以上 40%以下, 负荷 1000 兆瓦以上 5000 兆瓦以下的减供负荷 50%以上。 3.直辖市电网:减供负荷 20%以上 50%以下, 或 30%以上 60%以下供电用户停电。 4.省、自治区人民政府所在地城市电网:负荷 2000 兆瓦以上的减供负荷 40%以上 60%以下, 或 50%以上 70%以下供电用户停电;负荷 2000 兆瓦以下的减供负荷 40%以上, 或 50%以上供电用户停电。 5.其他设区的市电网:负荷 600 兆瓦以上的减供负荷 60%以上, 或 70%以上供电用户停电。
较大 大面积停电事件	1.区域性电网:减供负荷 7%以上 10%以下。 2.省、自治区电网:负荷 20000 兆瓦以上的减供负荷 10%以上 13%以下, 负荷 5000 兆瓦以上 20000 兆瓦以下的减供负荷 12%以上 16%以下, 负荷 1000 兆瓦以上 5000 兆瓦以下的减供负荷 20%以上 50%以下, 负荷 1000 兆瓦以下的减供负荷 40%以上。 3.直辖市电网:减供负荷 10%以上 20%以下, 或 15%以上 30%以下供电用户停电。 4.省、自治区人民政府所在地城市电网:减供负荷 20%以上 40%以下, 或 30%以上 50%以下供电用户停电。 5.其他设区的市电网:负荷 600 兆瓦以上的减供负荷 40%以上 60%以下, 或 50%以上 70%以下供电用户停电;负荷 600 兆瓦以下的减供负荷 40%以上, 或 50%以上供电用户停电。 6.县级市电网:负荷 150 兆瓦以上的减供负荷 60%以上, 或 70%以上供电用户停电。
一般 大面积停电事件	1.区域性电网:减供负荷 4%以上 7%以下。 2.省、自治区电网:负荷 20000 兆瓦以上的减供负荷 5%以上 10%以下, 负荷 5000 兆瓦以上 20000 兆瓦以下的减供负荷 6%以上 12%以下, 负荷 1000 兆瓦以上 5000 兆瓦以下的减供负荷 10%以上 20%以下, 负荷 1000 兆瓦以下的减供负荷 25%以上 40%以下。 3.直辖市电网:减供负荷 5%以上 10%以下, 或 10%以上 15%以下供电用户停电。 4.省、自治区人民政府所在地城市电网:减供负荷 10%以上 20%以下, 或 15%以上 30%以下供电用户停电。 5.其他设区的市电网:减供负荷 20%以上 40%以下, 或 30%以上 50%以下供电用户停电。 6.县级市电网:负荷 150 兆瓦以上的减供负荷 40%以上 60%以下, 或 50%以上 70%以下供电用户停电;负荷 150 兆瓦以下的减供负荷 40%以上, 或 50%以上供电用户停电。

注: 上述所称“以上”包括本数, 所称“以下”不包含本数。

附件 2

襄垣县大面积停电事件应急指挥机构及职责

指挥机构		职 责
指挥长	县政府分管能源工作副县长	县指挥部主要职责： 1.统一领导大面积停电事件应急处置工作； 2.协调指挥县人民政府、各有关单位开展电力应急救援工作，保障全县供电安全； 3.研究重大决策和部署； 4.决定启动和终止停电事件应急响应； 5.统一组织信息发布和舆论引导工作。
副指挥长	县政府办副主任	
	县发改和科技局局长	
	县应急局局长	
	县能源局局长	
	县供电公司总经理、潞安配售 电公司总经理、襄矿集团售电 公司 总经理	
县指挥部 办公室	县能源局	县指挥部办公室主要职责： 1.落实县指挥部部署的各项任务，执行县指挥部下达的应急指令； 2.组织研判、核实大面积停电预警信息，并对事件性质和类别作出初步认定，并向市能源局和县人民政府报告； 3.掌握应急处置和供电恢复情况； 4.组织制定和修订应急预案，并监督执行； 5.协调组织应急救援、演练； 6.承担县指挥部日常工作，与县应急救援总指挥部办公室建立工作联系。

襄垣县大面积停电事件应急指挥机构及职责

指挥机构		职 责
成 员 单 位	县委宣传部	按照县指挥部的统一部署，组织协调媒体做好应急新闻报道，积极引导舆论。指导电视广播电台做好大面积停电事件的应急公益宣传和应急广播。
	县委网信办	指导有关单位开展网络舆情监测和引导工作，组织新闻网站开展网上新闻宣传。
	县人武部	根据需要负责组织指挥民兵和协调驻县部队参加应急救援。
	县发改和科技局	负责县级应急救灾物资的收储、轮换和日常管理，根据县应急局的动用指令按程序组织调出；负责政府投资的避难场所项目审批；根据县人民政府对天然气战略储备动用指令，按程序组织实施；负责组织灾后重建电力基础设施项目规划建设。
	县工信局	负责工业和信息化行业的应急管理工作；负责紧急状态下重要物资生产组织工作；负责组织协调通信企业做好通信保障应急工作；配合重要运行要素的保障协调。
	县公安局	负责维护社会治安秩序，大面积停电事件发生区域现场警戒、治安管理工作；协调人员疏散；打击违法犯罪活动；守卫重要场所和设施；督促指导我县关系国计民生、国家安全、公共安全重点单位加强内部安全保卫和秩序维护工作，维护社会稳定。负责救援现场周边道路交通疏导，保障应急救援道路交通顺畅。
	县财政局	负责电力应急救援工作资金保障。

襄垣县大面积停电事件应急指挥机构及职责

指挥机构		职 责
成 员 单 位	县自然资源局	负责对造成电力设施破坏的地质灾害进行调查评估；组织提供大面积停电事件测绘应急保障工作。
	县住建局	负责指导因大面积停电事件导致供水、供气、供热、排水、城市照明、污水、垃圾等市政基础设施、公用设施抢险、排险工作。
	县交通局	负责多种交通运输方式的综合协调；负责征用和指挥应急救援车辆等交通工具；组织发电燃料、抢险救援物资、必要生活资料和抢险救灾人员运输的通行。
	县水利局	负责农村生活用水和农村水利供水工程的应急处置工作。
	县林业局	负责林区火灾等情况信息通报；指导大面积停电事件发生后全县森林防火工作，配合加快办理电力抢修使用林地手续。
	县卫体局	负责督促医疗卫生机构完善应急预案、措施，保障医疗卫生服务有序正常；督促医疗卫生机构协调做好电力应急处置工作，督促医疗卫生机构自备应急电源。
	县应急局	协助配合县指挥部，开展救援救助工作，提出应对处置大面积停电期间的安全预防和救助建议。

襄垣县大面积停电事件应急指挥机构及职责

指挥机构		职 责
成 员 单 位	县能源局	负责能源行业管理，协调发电企业燃料在应急状态下的供应工作；负责电力运行管理，协调全县发、供、用电力资源的紧急调配，指导电力供应平衡工作，制定事故状态下拉闸限电序位表、保电序位表和恢复供电序位表；负责组织电力企业电力恢复中的规划建设等相关工作。
	县气象局	负责气象监测工作，根据大面积停电事件应急处置需要提供相关气象信息，对重大气象灾害作出评估，及时提出气象灾害防御措施；制定人工影响天气作业方案，在县人民政府的领导和协调下，管理、指导和组织实施人工影响天气作业。
	县消防救援大队	做好各项灭火救援应急工作，及时扑灭电网大面积停电期间发生的各类火灾。
	县商务中心	加强市场运行监测。负责做好必要生活资料的流通工作，协调有关部门保证必要生活资料的调运管理，加强市场宏观调控，做好生活必需品供应。加强成品油及流通管理，组织和协调应急抢险燃油保障，督促成品油企业、加油站配备自备应急电源。
	县融媒体中心	按照县指挥部统一部署，协助做好处置电网大面积停电事件的信息发布、宣传等工作。
	县供电公司、潞安配售电公司、 襄矿集团售电公司	负责各自供电区域电力监测、大面积停电事件等级研判；负责按照调度管理权限开展电网恢复，具体实施县域内的大面积停电事件应急处置工作和应急抢修工作，加强日常应急管理工作，健全和完善企业应急预案；指导接入其供（配）电网的单位做好电力恢复抢险工作。

注：县指挥部指挥长根据实际情况对指挥部成员单位调整。

附件 3

襄垣县大面积停电指挥部工作组设置及职责任务

	单 位	主要职责	责任单位
综合协调组	<p>牵头单位：县应急局； 成员单位：县发改和科技局、县能源局、事发地镇政府、县供电公司、潞安配售电公司、襄矿集团售电公司。</p>	<p>收集、汇总、报送大面积停电事件动态信息，承办文秘、会务工作，协调、服务、督办各工作组工作落实，完成现场指挥部交办的其他任务。</p>	<p>综合协调：县发改和科技局、县应急局部署应急抢险工作，协调、督办各工作组工作。 组织成员：县能源局通知参加现场指挥部工作组名单，相关成员单位组织人员到位。 掌握进展：各单位人员到位情况，掌握抢修进展情况。 抢修难点：县供电公司、潞安配售电公司、襄矿集团售电公司。</p>
电力恢复组	<p>牵头单位：县能源局、事发地镇政府； 成员单位：县人武部、县供电公司、潞安配售电公司、襄矿集团售电公司、相关电力企业。</p>	<p>组织进行技术研判，开展事态分析；组织电力抢修恢复工作，尽快恢复受影响区域供电工作；做好重要电力用户、重点区域的临时供电保障；负责组织跨区域的电力应急抢修恢复协调工作。</p>	<p>抢修队伍：县供电公司、潞安配售电公司、襄矿集团售电公司。 临时供电：县能源局、事发地镇政府、县供电公司、潞安配售电公司、襄矿集团售电公司。 抢修复电：县能源局、事发地镇政府、县供电公司、潞安配售电公司、襄矿集团售电公司。 救援后备：县人武部、县供电公司、潞安配售电公司、襄矿集团售电公司等。 技术支持：县供电公司、潞安配售电公司、襄矿集团售电公司、电力专家。</p>

襄垣县大面积停电指挥部工作组设置及职责任务

	单 位	主要职责	责任单位
专 家 技 术 组	<p>牵头单位：县能源局、县供电公司；</p> <p>成员单位：县应急局、县自然资源局、县水利局、县气象局、事发镇政府、有关专家。</p>	<p>组织相关单位、专家对大面积停电事件进行分析、研判，为事件应急处置提供能源、气象、地质、水文信息等技术支持；指导、制定供电恢复方案。</p>	<p>能源信息：县能源局。</p> <p>气象信息：县气象局。</p> <p>地质信息：县自然资源局。</p> <p>水文信息：县水利局。</p> <p>地震信息：县应急局。</p>
社 会 稳 定 组	<p>牵头单位：县公安局、事发地镇政府；</p> <p>成员单位：县发改和科技局、县工信局、县卫体局、县应急局、县能源局、县商务中心。</p>	<p>加强受影响地区社会治安管理，严厉打击借机传播谣言制造社会恐慌，以及趁机盗窃、抢劫、哄抢等违法犯罪行为；督导受影响地区医疗卫生机构实施自保电应急启动和临时应急措施，保障医疗卫生服务有序正常，保障群众生命安全；加强对重要生活必需品等商品的市场监管和调控，打击囤积居奇行为；加强对重点区域、重点单位的警戒；做好受影响人员、涉事单位矛盾化解工作。</p>	<p>社会秩序与警戒：县公安局。</p> <p>市场价格秩序：县发改和科技局、县商务中心。</p> <p>医疗秩序：县卫体局。</p> <p>矛盾化解：事发地镇政府。</p> <p>生产维稳：县工信局、县能源局。</p> <p>救援物资：县发改和科技局、县工信局、县应急局。</p>

襄垣县大面积停电指挥部工作组设置及职责任务

	单 位	主要职责	责任单位
宣传报道组	<p>牵头单位: 县委宣传部; 成员单位: 县委网信办、县能源局、县发改和科技局、县融媒体中心、事发地镇政府。</p>	<p>根据县指挥部发布的权威信息, 组织协调新闻媒体做好襄垣县大面积停电事件应急处置的新闻报道; 负责舆论引导工作。</p>	<p>停电灾害情况: 县能源局、县供电公司、潞安配售电公司、襄矿集团售电公司。 救援进展: 县委宣传部、县发改和科技局、县能源局、事发地镇政府、县供电公司、潞安配售电公司、襄矿集团售电公司。 社会热点回应: 县委宣传部等单位。</p>
应急保障组	<p>牵头单位: 县发改和科技局、事发地镇政府; 成员单位: 县工信局、县公安局、县财政局、县住建局、县交通局、县应急局、县卫体局、县应急局、县能源局、县消防救援大队、县商务中心、县供电公司、潞安配售电公司、襄矿集团售电公司</p>	<p>组织做好应急救援装备物资及生产生活物资的紧急生产、储备调拨和紧急配送工作; 及时组织调运重要生活必需品, 保障群众基本生活和市场供应; 维护供水、供气、供热、通信、广播电视等设施正常运行; 维护铁路、道路等基本交通运行。</p>	<p>物资保障: 县发改和科技局、县工信局、县商务中心、事发地镇政府。 物资调运指令: 县发改和科技局、县应急局。 通信保障: 县工信局、事发镇政府。 运输保障: 县交通局、县交警大队、事发地镇政府。 广播保障: 县委宣传部、事发地镇政府。 队伍保障: 县应急局、县消防救援大队、事发镇政府。 资金保障: 县财政局、事发地镇政府。 医疗急救保障: 县卫体局、事发地镇政府。 电力保障: 县能源局、事发地镇政府、县供电公司、潞安配售电公司、襄矿集团售电公司。 水气热保障: 县住建局, 事发地镇政府。 救援食宿保障: 县发改和科技局、事发地镇政府。 应急场所: 县应急局、事发地镇政府、县市政园林服务中心。</p>

襄垣县大面积停电指挥部工作组设置及职责任务

	单 位	主要职责	责任单位
善 后 工 作 组	<p>牵头单位：事发地镇政府、县发改和科技局；</p> <p>成员单位：县应急局、县自然资源局、县财政局、县能源局、县供电公司、潞安配售电公司、襄矿集团售电公司。</p>	<p>做好恢复重建工作；组织事件调查，总结分析停电原因和应吸取的教训，提出改进措施；组织开展事件处置评估；处理其他有关善后事宜。</p>	<p>恢复重建：事发地镇政府、县发改和科技局、县自然资源局。</p> <p>事件调查：依法组织调查。</p> <p>事件评估：县应急局、县发改和科技局、县能源局、事发地镇政府。</p> <p>救援赔偿：事发地镇政府、有关单位。</p> <p>资金审计：县审计局。</p>

注：根据应急救援实际情况，指挥长对现场指挥部工作组的牵头单位、组成单位、职责进行确定、调整。

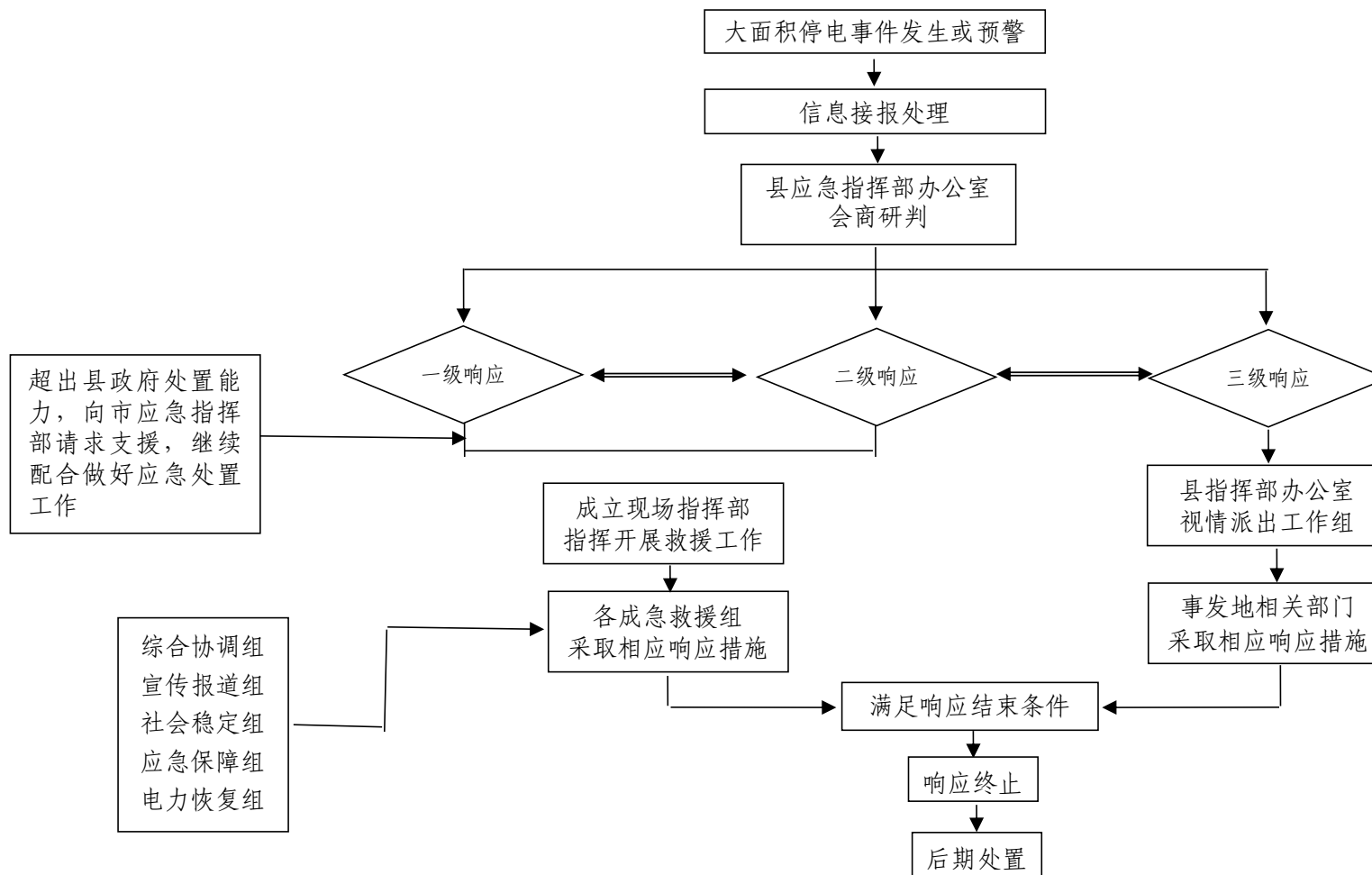
附件 4

襄垣县大面积停电事件应急响应启动条件

响应等级	应急响应启动条件
一级响应	<ol style="list-style-type: none">1. 长治电网：发生较大及以上大面积停电事件且对我县电网有特重大影响，根据市政府要求或我县受影响实际，启动应急响应措施。2. 襄垣电网：负荷 150 兆瓦及以上减供负荷 60%以上，70%以上供电用户停电。3. 各有关单位确定的特级或一级重要电力用户等用户出现险情。4. 大面积停电事件超出县政府处置能力。5. 尚未达到上述条件，但对社会产生严重影响的大面积停电事件。
二级响应	<ol style="list-style-type: none">1. 襄垣电网：150 兆瓦及以上负荷减供 50%以上 60%以下，或 60%以上 70%以下供电用户停电。2. 各有关单位确定的二级重要电力用户及电气化铁路等用户出现险情。3. 尚未达到上述条件，但对社会产生严重影响的其他停电事件。
三级响应	<ol style="list-style-type: none">1. 襄垣电网：150 兆瓦及以上负荷减供 40%以上 50%以下，或 50%以上 60%以下供电用户停电。2. 各有关单位确定的临时性重要电力用户供电部分或全部中断。3. 尚未达到上述条件，但对社会产生严重影响的其他停电事件。

注：上述所称“以上”包括本数，所称“以下”不包含本数。

襄垣县大面积停电事件应急响应流程图



附件 6

襄垣县停电事件即时报告单

内容 序号	报告内容			
1	报告类型	事故报告 <input type="checkbox"/>	事件报告 <input type="checkbox"/>	
2	填报时间及方式	第 1 次报告 <input type="checkbox"/>	后续报告 <input type="checkbox"/>	
		第 1 次报告时间	年 月 日 时 分	
3	企业名称、地址及联系方式	企业详细名称		
		企业详细地址、电话		
		上级主管单位名称		
		事故涉及的外包单位情况	外包单位名称	
			外包单位地址电话	
			外包单位上级主管单位	
		在建项目	建设单位名称	
			施工单位名称	
设计单位名称				
监理单位名称				
4	事故或事件经过	发生时间		
		地点（区域）		
		事故或事件类型		
		初判事故等级		
		简要经过		
5	损失情况	人身伤亡情况	死亡人数	
			失踪人数	
			重伤人数	
	电力设施设备损坏情况及损失金额			
	停运的发电（供热）机组数量、电网减供负荷或者发电厂减少出力的数值、停电（停热）范围，停电用户数量等			
其它不良社会影响				
6	原因及处置恢复情况	原因初步判断		
		事故或事件发生后采取的措施、电网运行方式、发电机组运行状况以及事故或事件的控制或恢复情况等		
7	填报单位	填报人	联系方式	

- 注：1.事故类型:电力生产人身伤亡事故、电力建设人身伤亡事故、电力安全事故、设备事故。
 事件类型:影响电力(热力)正常供应事件(参见《电力安全事件监督管理规定》第六条第一、十款)、影响电力系统安全稳定运行事件(参见第六条第二、三、四、五、七款)、造成较大社会影响事件(参见第六条第六、八、九款)。
 2.初判事故等级:一般、较大、重大和特别重大。事件信息不填报事故等级。
 3.境外电力工程建设和运营项目发生较大以上人身伤亡事故的，填写本表。
 4.电网企业直管、控股、代管县及县级市供电企业及其所属农村供电所组织的 10 千伏及以下生产经营等业务活动中发生的事故或事件亦属电力安全信息报送范围。
 5.本页填报不完的可另附页。

附件 7

襄垣县大面积停电事件信息发布审批表

信息类别	<input type="checkbox"/> 预警 <input type="checkbox"/> 大面积停电事件			
信息标题				
信息发布编号				
信息报送部门		信息报送人姓名		报送日期
信息稿件附件	<input type="checkbox"/> 纸质附件 <input type="checkbox"/> 电子稿附件 <input type="checkbox"/> 其它			
要求发布日期	年 月 日	信息保留时间		
信息发布内容	突发事件性质: _____ 发生时间: _____ 地点: _____ 人员伤亡: _____ 财产损失: _____ 救援进展: _____ 供电影响情况: _____ 社会秩序管控情况: _____			
县指挥部办公室主任审核意见	审核人: _____ 年 月 日			
县指挥部审批意见	审核人: _____ 年 月 日			
信息校对 人 签名		发布人员 签名		

附件 8

相关单位联系电话

单位名称	值班电话	值班传真	备注
国家能源局山西监管办	0351—7218363		
长治市能源局	0355—3039559		
中共襄垣县委办公室	0355—7224231		
襄垣县人民政府办公室	0355—7224251		
襄垣县应急局	0355—7418799		
襄垣县能源局	0355—7291995		
襄垣县疾病预防控制中心	0355—7296120		
襄垣县人民医院	0355—7222544		
襄垣县中医院	0355—7294612		
襄垣县妇幼保健院	0355—7292673		
北大医疗潞安医院	0355—5921495		
县供电公司	0355—3535201		
潞安配售电公司	0355—5924405		
襄矿集团售电公司	0355—5693058		

